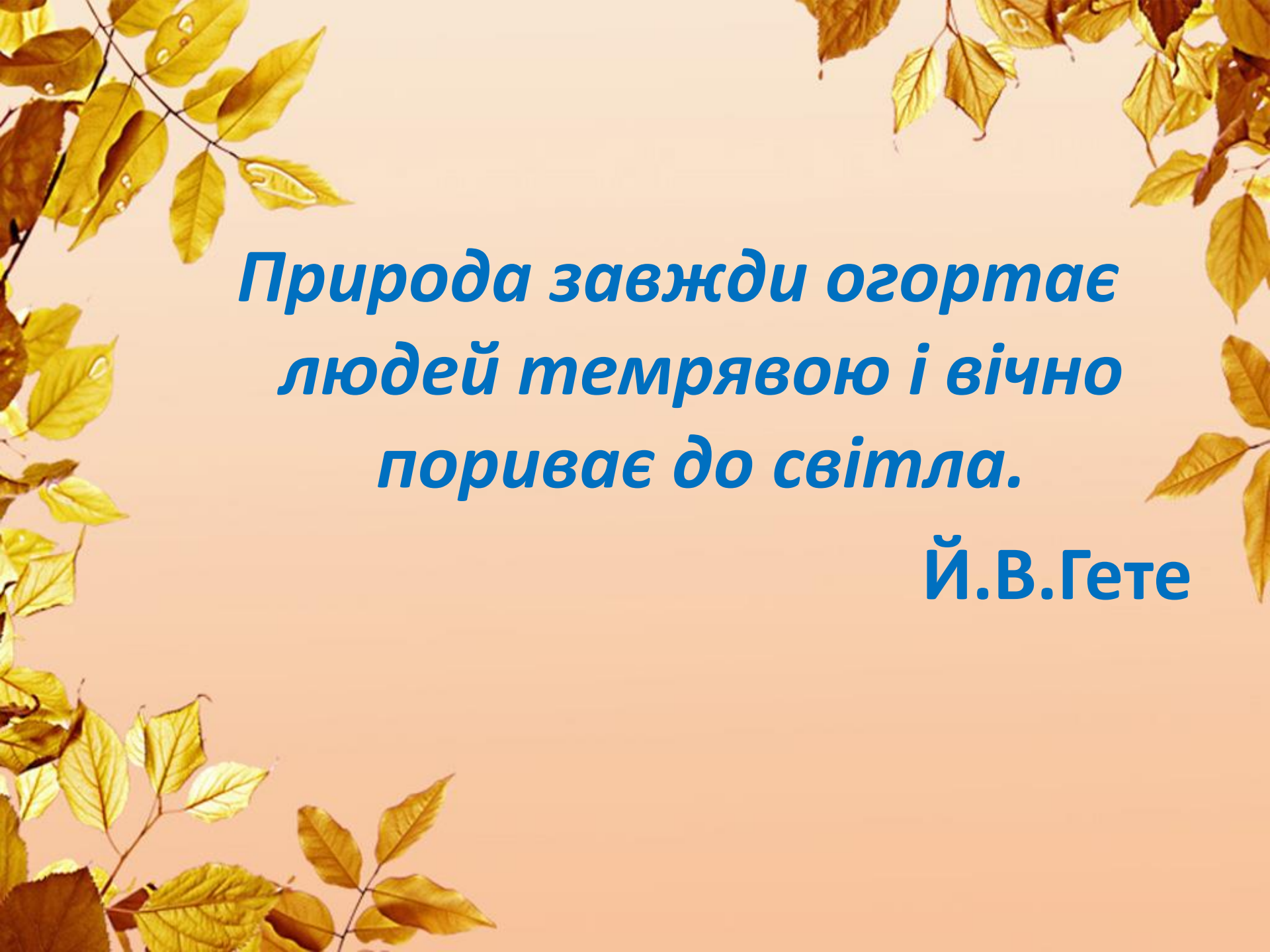


***Балада Й.Гете  
«Вільшаний король».  
Переплетіння  
психологічного,  
фантастичного та  
реального в баладі.***



*Природа завжди огортає  
людей темрявою і вічно  
пориває до світла.*

**Й.В.Гете**

• Хто їде в негоду тим лісом густим?  
То батько, спанившись, і хлопець із ним.  
Обнявши малого, в руках він держить,  
Його пригортає, його він пестить.

— Чом личко сховав ти, мій синку малий?  
— Ой тату! Чи бачиш? — Он цар лісовий:  
У довгій киреї, в короні... дивись!  
— То, синку, тумани навкруг простяглись.

«Мій хлопчику любий, до мене сюди  
На луки зелені ти гратись їди;  
В моєї матусі є пишні квітки,  
Гаповані злотом тобі сорочки».

— Ой тату, він кличе на луки рясні,  
І квіти, і злото дає він мені.  
— Нема там нічого, мій синочку. Цить!  
То вітер між листям сухим шелестить.

«До мене, мій хлопче, в дібровах густих  
Дочок уродливих побачиш моїх,  
Вестимуть таночок і будуть співать,  
Співаючи, будуть тебе колихать».

— Ой тату, мій тату, туди подивись:  
В танку королівни за руки взялись...  
— О ні, усе тихо у темряві там:  
То верби старії схилились гіллям.

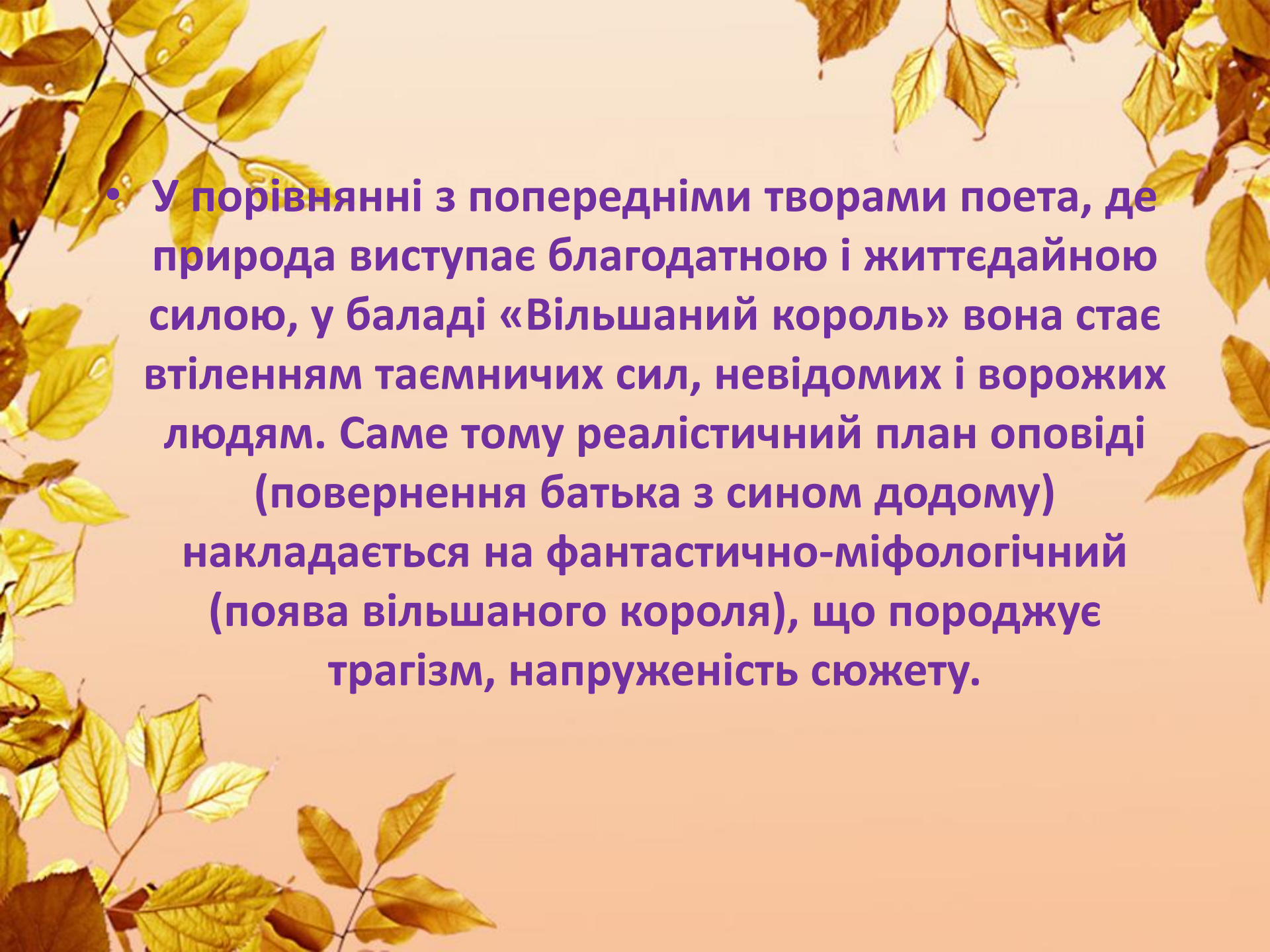
«Мене, хлопче, вабить урода твоя:  
Чи хочеш — не хочеш, візьму тебе я!»  
— Ой тату, вже близько!.. Він нас дожене!  
Він давить, він душить, він тягне мене!..

Наляканий батько не їде — летить...  
А хлопець нудьгує, а хлопець кричить.  
Добіг він додому і дивиться він:  
В руках уже мертвий лежить його син.



• Гете своєрідно  
опрацював датську  
народну баладу,  
поєднавши її із сюжетом  
про Вільшаного короля,  
персонажа німецьких  
народних казок. Цей  
образ споріднений з  
поширеним образом  
українських народних  
казок та легенд —  
Лісовиком.



- 
- У порівнянні з попередніми творами поета, де природа виступає благодатною і життєдайною силою, у баладі «Вільшаний король» вона стає втіленням таємничих сил, невідомих і ворожих людям. Саме тому реалістичний план оповіді (повернення батька з сином додому) накладається на фантастично-міфологічний (поява вільшаного короля), що породжує трагізм, напруженість сюжету.

- Атмосфера тривоги, страху лихих сил підкреслюється також тим, що дія відбувається вночі, в лісі де реальні предмети та явища набувають казковості, алегоризму.



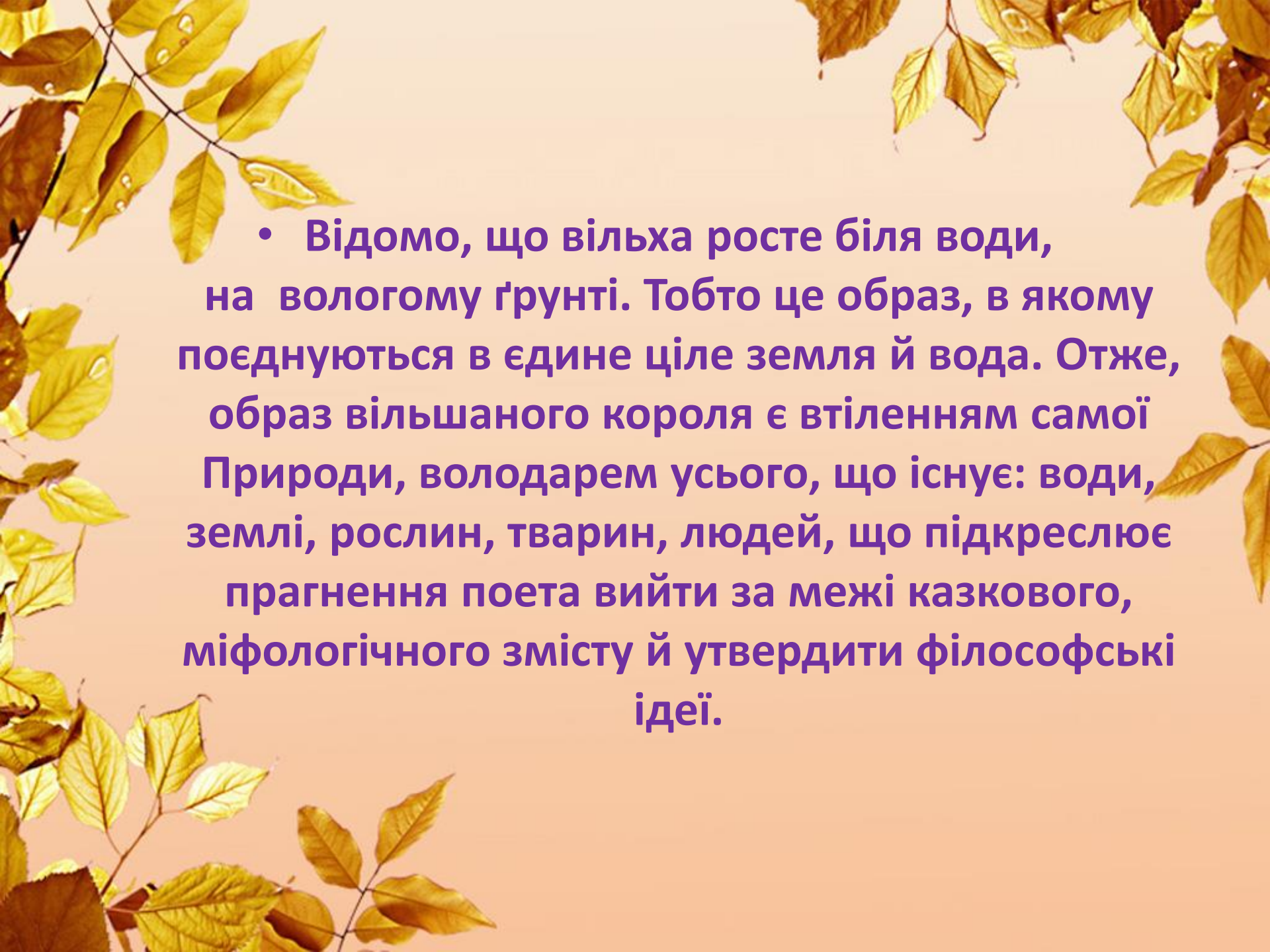
- У баладі тісно переплітаються реальний та ірреальний світи. Це переплетення відображає два погляди на один і той же предмет чи явище: цар — туман, заманювання вільшаного короля — колихання гілля, дочки лісового царя — верби.



• **Невипадковим є  
ймення вільшаного  
короля. Прикметник  
«лісовий» дещо звужує  
значення  
узагальнюючого  
образу володаря  
природи. А іменник  
«король», а не «цар»,  
ближче до фольклору,  
підкреслює  
національну  
своєрідність балади.**





- 
- Відомо, що вільха росте біля води, на вологому ґрунті. Тобто це образ, в якому поєднуються в єдине ціле земля й вода. Отже, образ вільшаного короля є втіленням самої Природи, володарем усього, що існує: води, землі, рослин, тварин, людей, що підкреслює прагнення поета вийти за межі казкового, міфологічного змісту й утвердити філософські ідеї.

• У баладі спостерігається драматичне зіткнення двох начал: реального і фантастичного, життя і смерті, відчаю й надії, буденного та інтуїтивного. У цьому конфлікті беруть участь дитина і дорослий.



- **Батько й син по-різному сприймають світ. Дорослий чоловік не вірить у чудеса, його світосприйняття відзначається врівноваженістю, поміркованістю, раціоналізмом. Він любить сина й усіляко намагається розвіяти його страхи.**



- З іншого боку, у творі відбувається конфлікт вільшаного короля і малюка. Мова лісового царя сповнена містичної сили. Це неначе голос самої Природи, яка може поглинути все навколо, навіть людину.



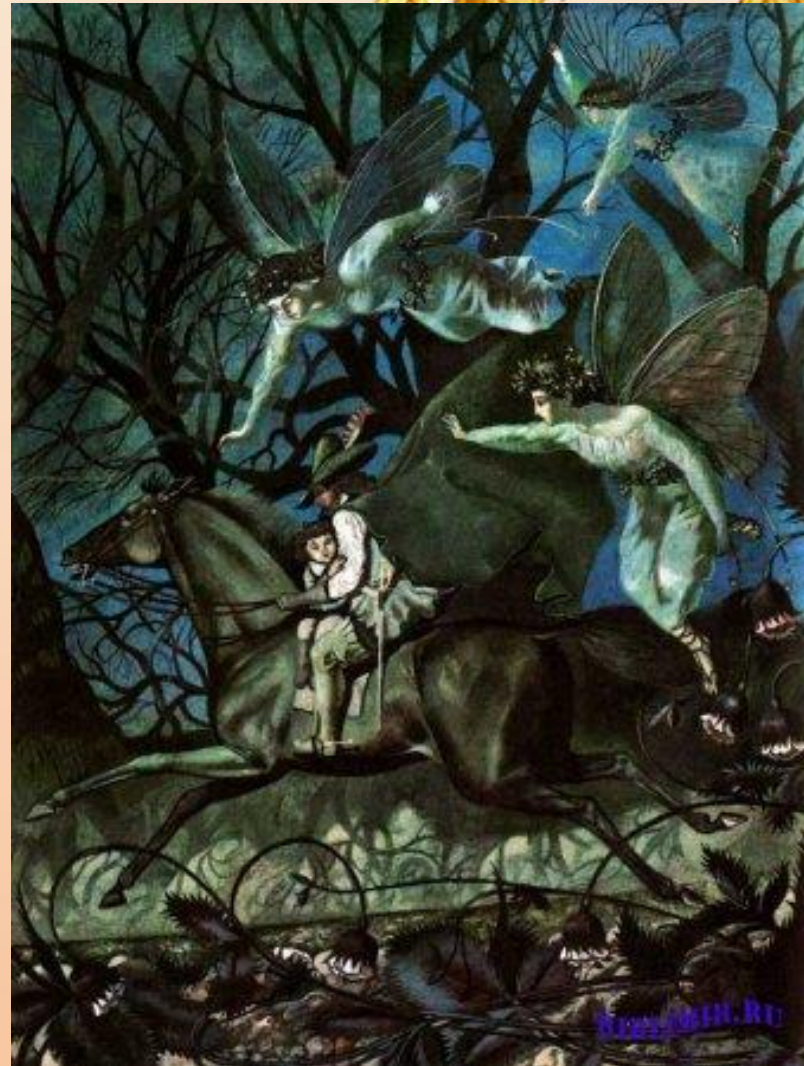
- З підтексту балади можна зрозуміти жорстокість «хвостатого пана»: можливо, люди якимось порушили його спокій, а ширше — природну гармонію. А може, у символічній формі (розмова вільшаного короля з хлопчиком) автор втілює вічне протистояння людства і природи й водночас потяг їх до злиття.



- Символічним є й образ дитини. З тексту відомо, що в душі хлопчика існує конфлікт: невідома, таємнича сила природи і вабить його, і разом з тим жахає. Дитина уособлює людство, що не знайшло гармонійних стосунків з природою, зі світом, із самим собою. Цим і пояснюється трагічний кінець балади.



- Твір «Вільшаний король» спочатку був написаний як вступна пісня до п'єси «Рибалка» за мотивами однойменної балади, однак згодом отримав самостійне значення.



- Тут у фантастичній формі знайшов відображення забобонний страх середньовічної людини перед ворожими силами природи, таємничими міфічними істотами, втіленням яких є ельфи.





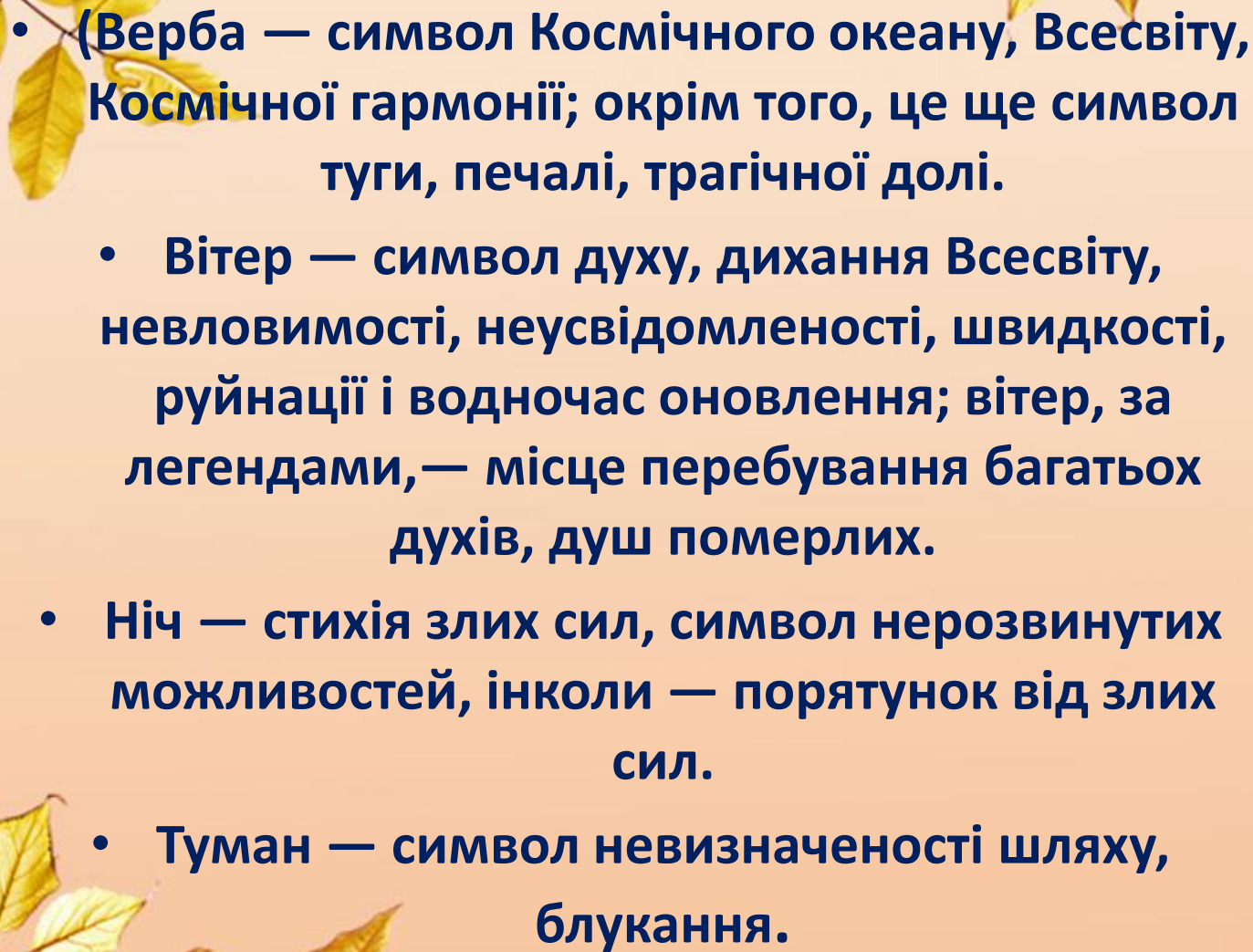
# Ельфи

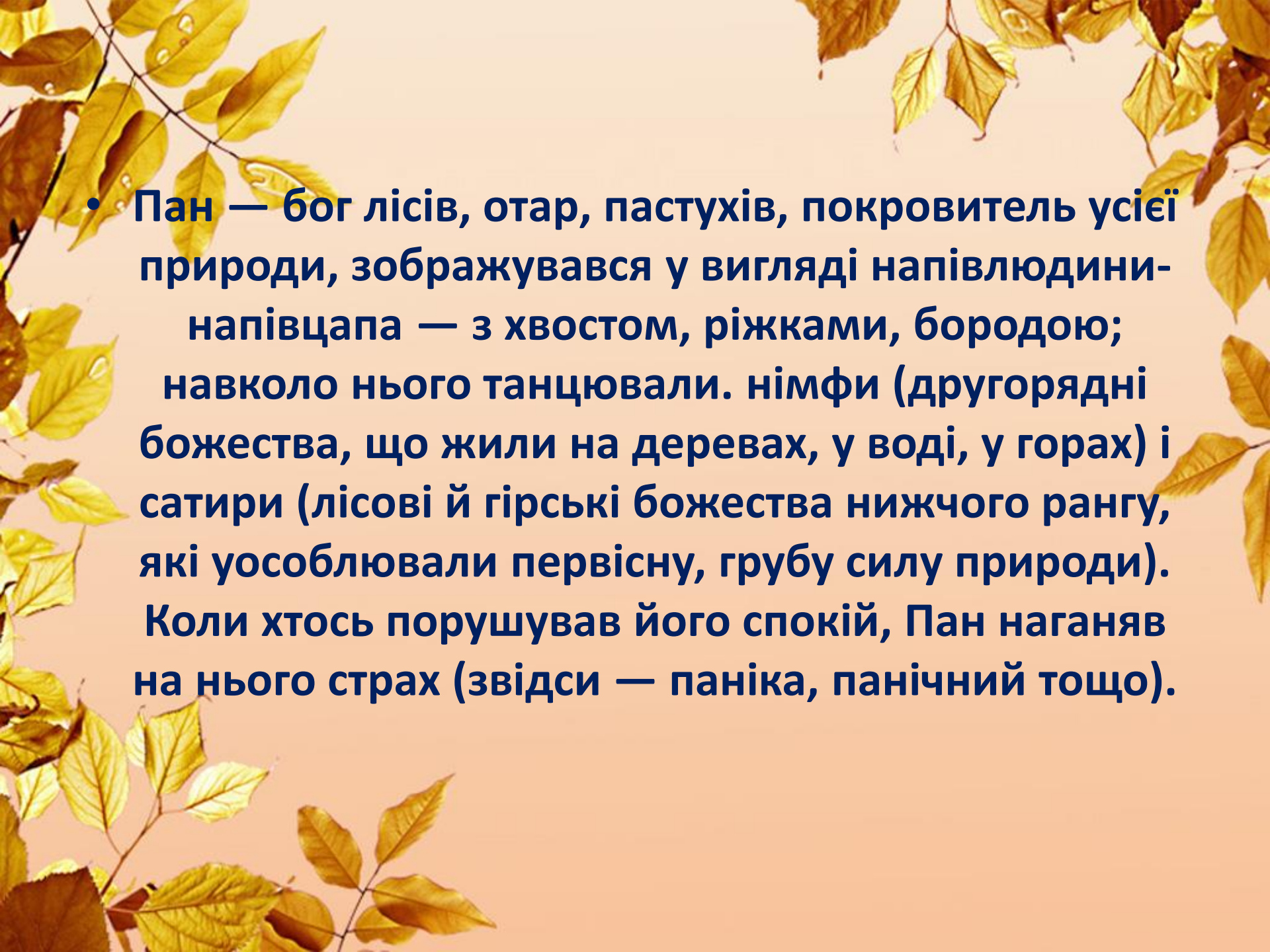
це духи повітря, природи,  
що можуть жити на  
деревах, люблять  
танцювати й заворо-  
жувати людей. Ельфи  
бувають світлі (добрі) й  
темні (злі), у них є свої  
королі, свої володіння,  
межу яких не можна  
порушувати.



- **Головну думку твору можна інтерпретувати по-різному. З одного боку, за страхом хлопчика, його мареннями криється одвічна боротьба життя зі смертю. З іншого, можна сказати, що у творі зображено зіткнення романтичного та реалістичного світосприйняття.**

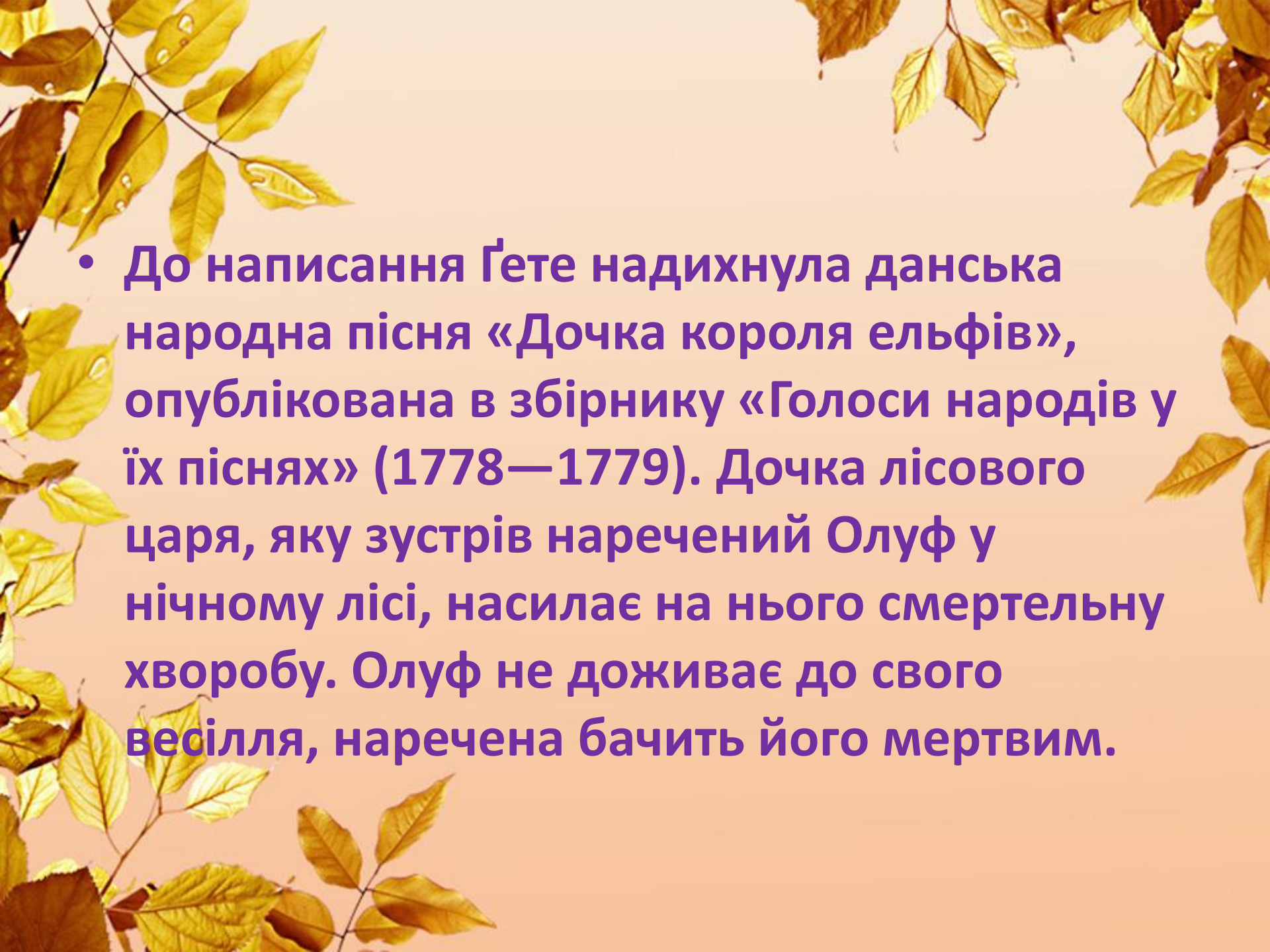


- 
- **(Верба — символ Космічного океану, Всесвіту, Космічної гармонії; окрім того, це ще символ туги, печалі, трагічної долі.**
    - **Вітер — символ духу, дихання Всесвіту, невловимості, неусвідомленості, швидкості, руйнації і водночас оновлення; вітер, за легендами,— місце перебування багатьох духів, душ померлих.**
    - **Ніч — стихія злих сил, символ нерозвинутих можливостей, інколи — порятунок від злих сил.**
    - **Туман — символ невизначеності шляху, блукання.**

- 
- **Пан** — бог лісів, отар, пастухів, покровитель усієї природи, зображувався у вигляді напівлюдини-напівцапа — з хвостом, ріжками, бородою; навколо нього танцювали. німфи (другорядні божества, що жили на деревах, у воді, у горах) і сатири (лісові й гірські божества нижчого рангу, які уособлювали первісну, грубу силу природи). Коли хтось порушував його спокій, Пан наганяв на нього страх (звідси — паніка, панічний тощо).

- Інколи слово «Пан» тлумачиться як «Всесвіт». Вбачали в ньому якесь божество, розлите у всій природі, творця й володаря всього суцього. Частіше Пана вважали злим духом.



- 
- До написання Гете надихнула данська народна пісня «Дочка короля ельфів», опублікована в збірнику «Голоси народів у їх піснях» (1778—1779). Дочка лісового царя, яку зустрів наречений Олуф у нічному лісі, насилає на нього смертельну хворобу. Олуф не доживає до свого весілля, наречена бачить його мертвим.